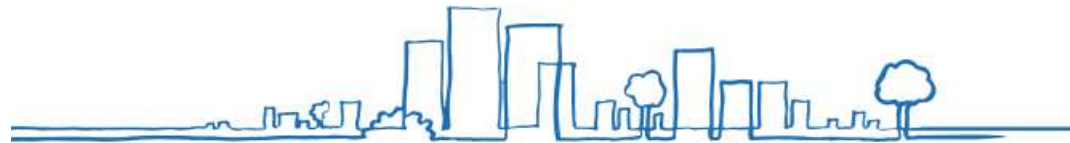


Ville de Villeurbanne

Accompagnement à l'évaluation des rythmes éducatifs

Présentation du diagnostic – Rencontres de l'éducation du 11 décembre 2018



villeurbanne

Aire
Publique

FORS RECHERCHE
SOCIALE

Rappel des objectifs et de la méthode

Présentation du diagnostic

Rappel des enjeux de la mission

- Réaliser un **diagnostic étayé et un bilan critique** de la mise en œuvre des rythmes éducatifs à Villeurbanne
- Formuler collectivement des **préconisations et pistes d'évolution** pour l'avenir
- **Faire participer** (et monter en compétence) l'ensemble des acteurs sur cette question, en les mobilisant dans la production des analyses et des pistes d'évolution

Les grandes étapes de la mission

- **Phase 1 – Construction de la démarche d'évaluation** (mars à mai 2018)
 - Entretiens de cadrage
 - Production et partage du référentiel d'évaluation

- **Phase 2 – Conduite de l'évaluation** (juin à décembre 2018)
 - **Etape de diagnostic** : recueil de données quantitatives et qualitatives auprès de l'ensemble des acteurs concernés (questionnaires et enquête dans un panel d'écoles)
 - **Etape prospective** : réalisation de 3 tables rondes avec les parents et d'***une table ronde rassemblant les acteurs de la communauté éducative***

- **Phase 3 – Finalisation et restitution de la démarche** (janvier – février 2019)
 - Présentation scénarios et pistes d'actions validés par la Ville
 - Communication sur les résultats de la démarche auprès des participants et des habitants

Le référentiel d'évaluation

- Une **évaluation des rythmes éducatifs axée sur « l'utilisateur »** (l'enfant et plus globalement, sa famille)
- Une analyse orientée sur les **effets de l'organisation actuelle** et non selon une logique visant à apprécier « l'avant / après la réforme »
- Un questionnement évaluatif élaboré en **cohérence avec les objectifs du projet « Grandir à Villeurbanne »**
- 4 grandes questions définies dans le cadre du protocole d'évaluation :
 - *1. Les rythmes éducatifs favorisent-ils l'organisation des temps de vie de l'enfant et de sa famille en dehors de l'école ?*
 - *2. Les rythmes éducatifs actuels sont-ils favorables aux conditions d'apprentissage des enfants ?*
 - *3. Les rythmes éducatifs favorisent-ils la continuité et la cohérence des parcours éducatifs ?*
 - *4. Les temps périscolaires participent-ils à la réussite éducative des enfants (ouverture culturelle, bien-être, socialisation...) ?*

Déroulement de l'enquête

- Diffusion des questionnaires papier et en ligne : juin 2018

- Enquête dans un panel de 8 groupes scolaires : septembre – octobre 2018
 - Entretiens collectifs avec les directeurs
 - Maternelle : 2 participants
 - Élémentaire : 7 participants
 - Entretien collectif avec les coordonnateurs : 7 participants
 - Entretien collectif avec des représentants de la coordination des parents : 3 participants
 - Passation des questionnaires auprès des élèves des 8 écoles élémentaire
 - Réalisation de 8 groupes de parole avec des élèves : 4 en maternelle (GS) et 4 en élémentaire (élèves de différents niveaux)

- *Les écoles concernées : Jules Guesde, Louis Armand, Edouard Herriot, Saint Exupéry, Louis Pasteur, Lazare Goujon, Jean Jaurès, Jean Zay*

Présentation du panel des répondants (1/3)

182 enseignants et directeurs d'école

Fonction

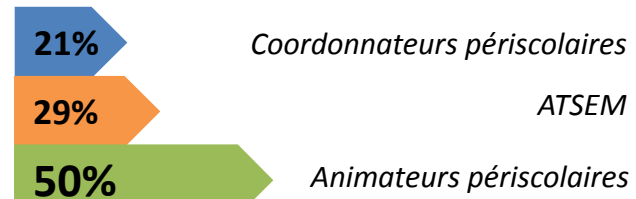


Niveau d'enseignement



113 agents municipaux

Fonction



Niveau d'intervention



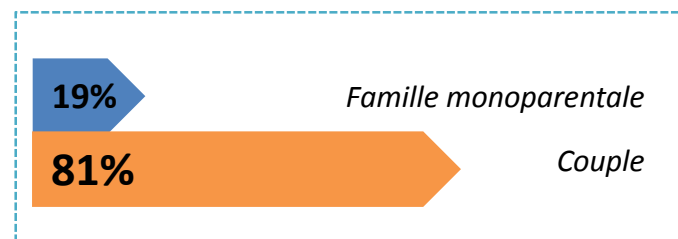
Présentation du panel des répondants (2/3)

1 460 parents

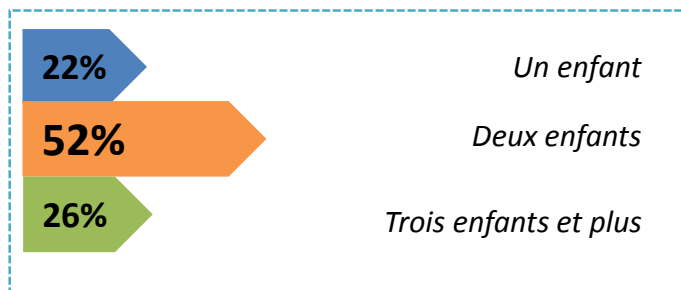
Niveau de scolarisation des enfants



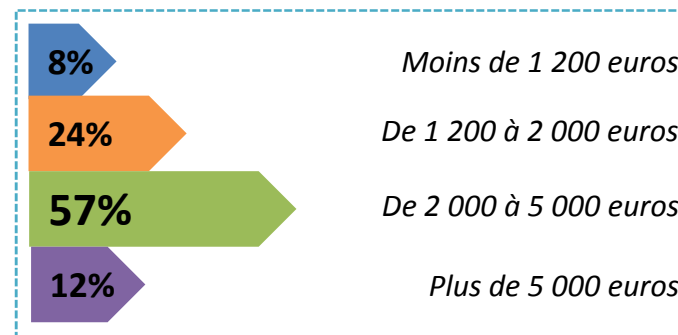
Situation familiale



Nombre d'enfants



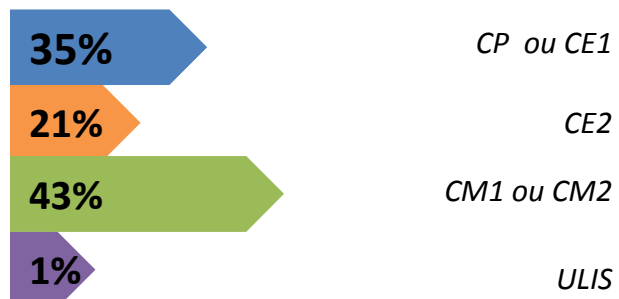
Niveau de ressources mensuelles du foyer



Présentation du panel des répondants (3/3)

728 enfants

Niveau des enfants



Une **cinquantaine d'élèves** au total ont pu s'exprimer dans le cadre des groupes de parole réalisés en maternelle

Rappel des objectifs et de la méthode

Présentation du diagnostic

Suite de la démarche

**Partie 1 – Les rythmes éducatifs actuels sont-ils adaptés
aux rythmes de vie des enfants et de leurs familles ?**

Des avis partagés qui reflètent la diversité des organisations familiales

- Une répartition quasi égale des parents qui jugent les rythmes actuels adaptés / inadaptés aux temps de vie de leur(s) enfant(s)

Parents- Selon vous, l'organisation des temps scolaires et périscolaires est-elle adaptée au rythme de vie de votre (vos) enfant(s) ?

Oui	47%
Non	43%
Ne sait pas	10%
Total	100%

Répondants : 1422 / 1460

- Des avis qui masquent des réalités très différentes pour les parents, en lien avec la diversité des configurations familiales :
 - En termes de principes éducatifs et de jugement sur ce « qui est bon » pour son enfant;
 - En termes de contraintes organisationnelles (liées à la situation familiale, professionnelle, aux ressources économiques...)
- L'avis exprimé par les parents porte moins sur les rythmes « en eux-mêmes » que sur leur concordance avec ces situations familiales singulières

Une lecture différente des besoins de « son enfant »

- **Alors que certains parents valorisent l'articulation entre activités scolaires et ludiques, ainsi que la régularité des rythmes actuels...**

« Même rythme au long de la semaine, activités plus scolaires le matin et plus détente après 15h45, parfait ! »

« L'organisation leur permet de prolonger la journée avec souplesse. Ce temps est un sas très intéressant entre l'école et la maison. Les activités proposées à différents niveaux d'âge permettent de tisser d'autres liens. »

- **D'autres estiment que le temps passé en collectivité est source de fatigue, et déplorent l'absence d'une « coupure » hebdomadaire qu'ils jugent bénéfique pour leur enfant**

« Mon enfant a besoin d'une coupure dans sa semaine où on ne le presse pas pour vite se lever, aller à l'école, etc. Mon enfant exprime le besoin de pouvoir prendre son temps le matin. »

« Semaine 4.5 jours pas adaptée car fatigante, aucun jour de repos durant la semaine ce qui nuit à leur développement. »

Les rythmes de vie de l'enfant, indissociables des rythmes de vie des parents

- **68% des parents estiment que l'organisation actuelle a un impact (plus fréquemment jugé négatif) sur leur organisation familiale**
- **La perte du mercredi « libre » : moins de temps partagés pour certains parents, des problèmes de garde pour d'autres**

« Mon enfant subit mon rythme de vie, étant seule et ayant une activité professionnelle, il a de très longues journées et le mercredi matin, journée où je ne travaille pas, alors qu'il pourrait couper un peu ce rythme, il a école le matin... »

« J'ai des problèmes pour le mercredi je n'ai pas de nounou car elles refusent toutes un travail d'une demi-journée et personne de ma famille n'est disponible. »

- **Des horaires du périscolaire qui concordent plus ou moins avec l'emploi du temps des parents**
- **Pour 49% des parents, les rythmes ne facilitent pas l'organisation des activités extrascolaires et les autres rendez-vous des enfants**

« 15h50 c'est trop tôt pour récupérer son enfant après le boulot, 16h30 ca serait mieux . Ne pas pouvoir récupérer son enfant entre les heures prévues (15h50, 17h05, 18h) est bloquant pour aller aux rdv extérieurs (médecin, activité extrascolaire), pour pouvoir faire une activité extrascolaire qui commence à 17h je dois PAYER une nounou qui les récupère à 15h50 alors que je pourrais venir les chercher personnellement à 16h30 »

Une conciliation vie / familiale vie professionnelle « facilitée » pour certains parents, mais plus complexe pour d'autres

- 58% des parents mentionnent un impact sur leur vie professionnelle, se traduisant majoritairement par une réduction du temps de travail (57% d'entre eux)

L'organisation actuelle a-t-elle un impact sur votre vie professionnelle ?

Oui	58%
Non	36%
Ne sait pas	6%
Total	100%

Répondants : 1415 / 1460

- Certains parents estiment que les rythmes actuels concordent parfaitement avec leurs horaires de travail et leur permettent d'éviter le recours à un mode de garde

« Avant c'était 17H45, mon avis c'est que je m'y retrouve beaucoup car en pouvant aller les chercher à 18h, je m'en sors pas trop mal avec ma journée de travail. Aujourd'hui pour moi, c'est top. »

« Moi qui élève seule mes enfants et n'ayant pas les moyens de payer une nounou, le temps du périscolaire me permet de laisser mon fils à l'école jusqu'à 18h (le temps que je quitte mon travail pour venir le récupérer) »

- D'autres déplorent l'absence d'accueil le matin ou regrettent que les temps périscolaires du soir ne soient pas plus étendus

« J'ai dû changer de travail pour éviter à mon enfant de devoir être gardé par une personne le matin avant l'école et donc se lever encore plus tôt. »

**Partie 2 – Les rythmes éducatifs actuels sont-ils favorables
aux conditions d'apprentissage des enfants ?**

Une organisation plus adaptée aux rythmes et aux besoins des élèves d'élémentaire que de maternelle (1/2)

- Des rythmes jugés peu propices aux bonnes conditions d'apprentissage par les enseignants en maternelle, des avis partagés en élémentaire

Enseignants - Selon vous, les rythmes éducatifs actuels offrent-ils de bonnes conditions d'apprentissage aux enfants ?

	En maternelle	En élémentaire
Vraiment	1%	20%
Assez	7%	30%
Peu	51%	26%
Pas du tout	41%	24%
Total	100%	100%

- Une absence de jour de pause dans la semaine mise en cause par les enseignants

« J'ai connu les "anciens rythmes". Les enfants étaient fatigués les mardis après-midis et les vendredis après-midis, mais ils avaient le mercredi pour se reposer, et le week-end. Désormais, dès le mardi après-midi, ils sont fatigués, et cette fatigue continue sur toute la semaine. »

« Les enfants ont, bien sûr des journées de classe plus courtes mais la majeure partie reste au périscolaire et se retrouve avec des journées de quasi 10h dans l'école avec souvent les devoirs, même légers, non faits ! De plus la pause du mardi leur permettait de se reposer le mardi soir, de passer la soirée en famille mais cela n'est désormais possible et la journée du jeudi est infernale. »

- Un impact négatif sur le degré de fatigue des enfants constaté par les enseignants (en particulier en maternelle mais aussi en élémentaire) et par les parents, principalement visible à la fin de la semaine.

Une organisation plus adaptée aux rythmes et aux besoins des élèves d'élémentaire que de maternelle (2/2)

- **Une cinquième matinée d'enseignements et une réduction des après-midi jugées plutôt bénéfiques** (élèves plus concentrés le matin, ce qui confirme les questionnaires auprès des enfants), **en particulier en élémentaire**

« Les cinq matinées sont essentielles pour les élèves en difficultés, ils apprennent mieux sur cinq matinées en continu car c'est en matinée que leur mémoire est la plus efficace et cela permet d'augmenter la fréquence de la répétition de certains apprentissages, et sur un rythme régulier c'est un fait.

- **Le ressenti d'un absentéisme important le mercredi matin**, en particulier en maternelle
 - 70% des enseignants (85% en maternelle et 60% en élémentaire) ont le sentiment que l'organisation actuelle favorise des phénomènes d'absentéisme des élèves, principalement observés le mercredi matin
- **Des problématiques spécifiques en maternelle**, notamment liées à l'organisation de la sieste.

Enseignants - Selon vous, les rythmes éducatifs actuels offrent-ils de bonnes conditions d'apprentissage aux enfants ? Merci de préciser pour quelle(s) raison(s)

Fatigue des élèves en fin de semaine liée à l'absence de pause le mercredi	41%
Fatigue des élèves liée au temps trop long passé en collectivité	24%
Cinquième matinée et régularité des rythmes bénéfiques	23%
Réduction des après-midi bénéfique	19%
Matinée trop longue	14%
Fatigue (de manière générale)	11%
Allongement de la matinée bénéfique	11%
Problématique liée à l'organisation de la sieste	9%
Phénomène d'absentéisme le mercredi matin	9%
Après-midi trop courte	8%
Total / interrogés	

Interrogés : 192 / Répondants : 175 / Réponses : 354 Pourcentages calculés sur la base des répondants

Offre d'activités, périodes de transition et distinction entre les différents temps

- **Une faible connaissance du contenu des temps périscolaires** : 68% des enseignants répondants se disent « mal informés » sur les activités pratiquées pendant ces temps
- Des activités proposées lors des temps périscolaires jugées, par les enseignants, **plus adaptées aux attentes et besoins des enfants d'élémentaire que de maternelle**
 - Un temps méridien long, qui peut être source d'excitation
 - Une sur-sollicitation des élèves lors des temps du soir

« Pas assez de temps de détente pour les enfants de maternelle : il n'y a pas de temps de récréation sur le temps d'école l'après-midi, les enfants ont besoin de jouer librement à 15h50, pas de produire des "œuvres" avec des exigences de résultat et de délai... » (Enseignant / directeur)

Enseignants - Les activités proposées dans le cadre des ALAé vous semblent-elles convenir aux attentes, aux besoins et aux capacités des enfants ?




	En maternelle		En élémentaire	
	Sur le temps méridien	Sur le temps du soir	Sur le temps méridien	Sur le temps du soir
Oui, très	4%	1%	8%	14%
Oui, assez	48%	28%	40%	56%
Non, peu	34%	50%	30%	18%
Non, pas du tout	14%	20%	22%	12%
Total	100%	100%	100%	100%

- **Des périodes de transition entre les différents temps globalement satisfaisantes**, malgré quelques difficultés rencontrées en maternelle
- **Des enfants qui distinguent bien les temps scolaires et périscolaires**, avec à nouveau un risque plus élevé de confusion en maternelle liée à l'utilisation des mêmes locaux sur ces différents temps.

Adaptation des contenus scolaires et conditions de travail et de vie personnelle des enseignants

- Des enseignants qui ont pour la majorité **adapté les contenus scolaires aux temps de la journée et de la semaine**
 - Des matinées consacrées **aux apprentissages dits fondamentaux** (français, mathématiques...) et **les après-midi à des activités aux formats plus ludiques** et/ou à des apprentissages qui demandent moins de concentration des élèves
 - Pour certains enseignants, **une diminution du temps consacré aux activités sportives ou artistiques, aux matières « non fondamentales »**

Avez-vous modifié vos pratiques pédagogiques afin de les adapter aux rythmes éducatifs actuels (répartition différente des enseignements, des temps de travail individuels/collectifs, etc.) ?

Beaucoup		75	(41%)
Un peu		71	(39%)
Pas du tout		37	(20%)
Total		183	

- **Une dégradation des conditions de travail** (diminution du temps de préparation des enseignements pendant la semaine) **et de vie personnelle** (baisse du temps passé en famille, augmentation des frais de garde...) susceptible d'affecter les conditions d'apprentissage des enfants

Partie 3 – Les rythmes éducatifs actuels favorisent-ils la cohérence et la continuité des parcours éducatifs ?

En dépit d'avancées, des conditions de dialogue encore difficiles au sein de certaines écoles

- Une majorité d'enseignants / directeurs (53%) et d'agents périscolaires (79%) sont satisfaits des **conditions de coordination actuelles** au sein des écoles

- **Une organisation qui intègre les différentes interventions menées au sein des écoles**
 - Des conditions d'organisation des APC jugées satisfaisantes en élémentaire (61%), mais insatisfaisantes en maternelle (61%)
 - 73% d'enseignants satisfaits pour l'Accompagnement Educatif

- **Au-delà de ces chiffres, des tensions qui perdurent entre équipes scolaires et périscolaires :**
 - Des incompréhensions entre des intervenants aux « logiques de métiers » très différentes
 - Une méconnaissance des champs d'interventions renforcée par l'absence de temps d'échange dédiés entre agents / enseignants
 - Des crispations fréquentes autour du partage des locaux et du matériel

- **Selon les écoles, une qualité de dialogue et un climat scolaire qui varient en fonction de plusieurs facteurs:**
 - La configuration physique des lieux
 - La stabilité des équipes scolaires et périscolaires en place
 - Le partage de règles communes et leur bonne appropriation par l'ensemble des intervenants

Une continuité qui s'amorce parfois dans le suivi individuel des enfants, mais peu de passerelles entre activités et projets

- Agents périscolaires et équipes enseignantes échangent fréquemment de façon informelle, au quotidien

Sur quoi portent ces échanges (selon les enseignants et directeurs d'école) ?

	Sur le partage des locaux et du matériel	Sur les enfants	Sur le contenu des activités et les projets
souvent	51%	71%	3%
rarement	40%	23%	26%
jamais	9%	6%	71%

« On n'a pas de temps d'échanges avec les enseignants. On parle juste entre les portes mais plus pour faire des suivis de l'enfant. Et ça, ça marche plutôt bien, le relais sur les problèmes individuels. Par exemple moi, à 18H, je peux aller voir les parents et dire « j'en ai parlé avec l'enseignant, il s'est passé ça en classe ». » (coordonnateur)

- Ces échanges donnent parfois lieu à des initiatives intéressantes, plus structurées, mais qui restent ponctuelles et dépendent des personnes
 - Orientation vers le périscolaire des enfants « non nageurs » repérés par les enseignants, ou des enfants présentant des problèmes de surpoids
 - Identification des situations « fragiles » afin d'aborder les parents avec un discours cohérent
- Seuls 3% des enseignants utilisent les activités pratiquées dans le cadre des Alaés comme supports pour l'apprentissage des enfants, et les projets communs sont rares

Avez-vous déjà organisé un projet en commun autour d'une thématique ou d'une activité ?

	Selon les enseignants / directeurs	Selon les coordonnateurs, animateurs et ATSEM
Oui	12%	25%
Non	88%	75%

Un impact modéré sur les liens entre familles et écoles

- Après une période de transition, les parents se repèrent plutôt bien dans l'organisation actuelle et jugent en majorité (64%) les échanges faciles avec les agents du périscolaire

Parents - En cas de questions sur les temps périscolaires, à quelle personne vous adressez-vous ?

Au coordonnateur périscolaire	59%
Aux animateurs des ateliers périscolaires	18%
Au directeur de l'école	7%
Aux enseignants	7%
Ne sait pas à qui poser les questions	7%
Autre	2%
Au gardien d'école	0%

- Bien informés sur l'organisation générale des temps, ils ont une moindre visibilité des activités pratiquées, surtout en maternelle

Parents – Niveau d'information concernant les rythmes éducatifs et les activités périscolaires

	Sur l'organisation générale des temps	Sur les activités pratiquées par les enfants
Très bien informé	13%	5%
Plutôt bien informé	55%	31%
Plutôt mal informé	23%	40%
Très mal informé	9%	24%
Répondants	1442 / 1460	1386/1460

- Enfin, ils se mobilisent peu au sein de l'école lors des temps dédiés : 78% d'entre eux n'ont jamais eu l'occasion d'assister à un atelier périscolaire ou de participer à une journée « porte ouverte ».

Partie 4 – Les temps périscolaires participent-ils à la réussite éducative des enfants ?

L'accessibilité de l'offre périscolaire et sa mobilisation par les familles

- Pour 87% des parents la mobilisation des temps périscolaires **répond avant tout à un besoin de garde.**
 - Une large majorité des parents ayant répondu à l'enquête ont inscrit leurs enfants à la cantine et aux temps périscolaires du soir.
 - La majorité des parents (55%) dont les enfants ne sont pas inscrits au périscolaire mettent en avant la possibilité de les garder eux-mêmes ou de les faire garder par un membre de leur famille.

Parents - Motivations de l'inscription aux temps périscolaires (si inscrits)

J'ai besoin d'un mode de garde	87%
Je souhaite qu'ils découvrent des activités	37%
Pour qu'ils soient avec d'autres enfants / leurs amis	23%
Mon enfant me l'a demandé	18%
Autre raison	2%
Total / répondants	

Interrogés : 1460 / Répondants : 1198 / Réponses : 1998 Pourcentages calculés sur la base des répondants

- Un degré de mobilisation des temps périscolaire qui demeure corrélé aux ressources des parents
 - **les parents ayant les ressources les plus faibles dans notre panel sont surreprésentés parmi les parents dont les enfants ne fréquentent jamais le périscolaire du soir (25% contre 17% au global).**
 - Les données recueillies par la Ville indiquent que parmi les enfants qui fréquentent les Alaés ceux **issus de familles modestes participent moins fréquemment à ces temps**
 - Un impact du « jour gratuit » perceptible mais qui reste limité pour les familles modestes

L'accessibilité de l'offre périscolaire et sa mobilisation par les familles

- L'enquête montre qu'une majorité des parents répondants (52%) estime que la participation financière aux activités périscolaires du soir représente un coût « très » ou « plutôt faible ».

Parents - Le coût financier de la participation de votre enfant aux activités périscolaires du soir vous semble :

Très élevé	10%
Plutôt élevé	25%
Plutôt faible	46%
Très faible	6%
Ne sait pas	13%

Répondants : 1391/1460

- Parmi les autres parents, certains jugent que le coût est élevé au regard des ressources dont dispose le foyer (parents monoparentaux ou aux ressources limitées, familles nombreuses) et d'autres que le coût est élevé en soi, au regard du « service » apporté ou encore du système antérieur à la réforme, gratuit.
- Le coût des activités ne représente un obstacle à l'inscription que pour une minorité (17%) des parents. Néanmoins, cet obstacle est beaucoup plus prégnant pour les foyers aux ressources modestes : le coût est ainsi jugé prohibitif par près de la moitié des foyers aux ressources inférieures à 1200 euros mensuels.
- S'agissant des démarches administratives à accomplir pour l'inscription aux temps périscolaires, une très large majorité (73%) des parents les jugent « plutôt » voire « très simples ».

Le contenu des activités proposées lors des temps périscolaires : qualité et diversité de l'offre encadrement des enfants

- Une offre d'activités jugées satisfaisante par une majorité de parents et d'agents
 - La moitié des parents répondants sont globalement satisfaits de l'offre d'activités
 - La grande majorité des agents municipaux estiment que les activités proposées dans le cadre des ALAé conviennent aux attentes des enfants et à leurs capacités et âges

- Une offre d'activités **centrée sur le sport et la pratique artistique ou culturelle**

Répartition des activités par « champs » en 2017/2018 (données Ville)

	Sport	Culture	Science et technique	Citoyenneté	Education à l'environnement
Maternelle	27%	46%	9%	8%	10%
Elémentaire	42%	34%	6%	12%	6%
Global	36%	39%	7%	10%	8%

- **Des horaires jugés adaptés par les agents et les parents, mais une durée d'activité trop courte aux yeux de certains enfants**

« C'est trop court, le temps qu'on descende de la classe et de faire l'appel, de faire le silence il ne reste que 20-30 min pour faire l'activité, il faudrait au moins 40 min. » (Enfant)

- **Des modalités de choix des activités qui conviennent à tous et des conditions matérielles jugées satisfaisantes** par les agents périscolaires

- **Un taux d'encadrement qui pèse parfois sur la qualité des interventions** : 72% des agents répondants sont insatisfaits du taux d'encadrement sur le temps du soir

« Sur le temps du soir, les activités autres que sportives apparaissent comme difficile à mettre en place avec près de 20 enfants allant du CP au CM2. » (Animateur)

Les effets de l'organisation actuelle et de la participation aux ateliers périscolaires sur l'épanouissement des enfants

- Des enfants qui apprécient les activités périscolaires et aiment y participer

Enfants – Aimes-tu rester aux temps d'activités du soir ?

Oui, j'adore	60%
Oui, un peu	32%
Non, je déteste	15%
Total/ répondants	

Enfants- En général, tu trouves les activités après l'école :

Amusantes	51%
Intéressantes	47%
Ennuyantes	19%
Fatigantes	20%
Total/ répondants	

- Quelques enfants jugent néanmoins les activités très centrées autour du sport et des activités manuelles. Leur enthousiasme faiblit aussi avec l'avancée en âge, ce qui interroge sur le contenu et le renouvellement de l'offre.
- **Le ressenti des parents ayant répondu à l'enquête concorde avec l'opinion globale des enfants.**

« Mes enfants aiment la plupart des activités et sont très attachés à certains animateurs, ils apprécient de pouvoir faire certaines activités avec leurs amis. » (Parent)

- Des effets positifs relevés sur les dimensions relationnelles et curiosité et des enfants qui déclarent avoir découvert de nouvelles activités grâce au périscolaire.
- **La découverte d'activités lors des Alaés ne s'est que rarement concrétisée par la poursuite de ces activités** dans un cadre extrascolaire (11% des parents d'enfants en élémentaire). On observe néanmoins un léger « effet levier » pour les familles les plus modestes.

Partie 5 – Les pistes d'amélioration suggérées par les participants à l'enquête

Les dimensions à améliorer selon les parents ayant répondu à l'enquête

- Les parents sont avant tout en attente d'une **modification des horaires**

	En maternelle	En élémentaire
Les horaires	60%	50%
La communication en direction des familles	43%	30%
Le type d'activités proposées lors des ateliers périscolaires (contenu, diversité, intérêt...)	42%	39%
L'encadrement et la formation des intervenants	27%	37%
Le coût des activités	11%	13%
Autre amélioration	7%	11%
La durée des activités	6%	7%
Aucune amélioration souhaitée	5%	11%

- **Plus précisément, la question des horaires recouvre deux attentes très différentes :**
 - La demande d'une extension de la plage horaire d'accueil à l'école (mise en place d'un accueil le matin et extension le soir après 18h)
 - Le souhait d'un retour à la semaine de 4 jours
- Et plus marginalement : plus de souplesse dans la récupération des enfants, modification de la durée de la pause méridienne...

Les attentes formulées par les enseignants et directeurs d'écoles

Enseignants - Quelles sont selon vous les trois dimensions à améliorer en priorité concernant l'organisation actuelle des rythmes éducatifs ?

	Enseignants
Modifier les horaires à l'école maternelle	60%
Modifier les horaires à l'école élémentaire	46%
Améliorer les conditions pratiques d'organisation des temps scolaires et périscolaires (locaux, matériel)	40%
Améliorer les conditions de communication avec les équipes intervenant sur le temps périscolaire	21%
Faire davantage de liens entre activités périscolaires et scolaires	12%
Revoir l'offre d'activités proposées	13%
Autre	11%
Améliorer la communication avec les parents	6%
Aucune amélioration souhaitée	4%
Total/ répondants	

- La priorité, pour les enseignants, réside dans la modification des horaires notamment en maternelle :
 - Principalement un retour à la semaine de 4 jours
 - Parfois un allongement du temps d'enseignement l'après-midi ou une diminution du temps d'enseignement du matin en maternelle

- En lien avec les difficultés liées au partage des locaux et du matériel, ils sont également nombreux à souhaiter une amélioration des conditions pratiques d'organisation des Alaés

Les dimensions à améliorer en priorité selon les agents périscolaires

Agents municipaux - Quelles sont selon vous les trois dimensions à améliorer en priorité concernant l'organisation actuelle des rythmes éducatifs ?

Renforcer le taux d'encadrement des enfants	58%
Réajuster les horaires à l'école maternelle	32%
Améliorer les conditions de communication avec les équipes enseignantes	30%
Faire davantage de liens entre activités périscolaires et scolaires	22%
Modifier la durée des activités	19%
Améliorer les conditions d'accompagnement et d'appui aux intervenants	15%
Modifier la durée des cycles d'activité	13%
Améliorer la communication avec les parents	12%
Modifier les conditions de choix des activités lors des temps du soir	8%
Réajuster les horaires à l'école élémentaire	7%
Aucune amélioration souhaitée	6%
Revoir l'offre d'activités proposées	5%
Modifier les démarches et les modalités d'inscription	
Autre	

- Les agents périscolaires souhaitent avant tout voir renforcer le taux d'encadrement des enfants
- Ils souhaitent également une modification des horaires en maternelle et l'amélioration des conditions de coordination avec les enseignants

Contacts

FORS RECHERCHE
SOCIALE

Florence BRUNET
Directrice d'études

01 48 24 79 05
florence.brunet@fors-rs.com

Alice BEST
Chargée d'études

01 48 24 79 11
alice.best@fors-rs.com



Kevin GUEREL

04 94 18 94 34
06 99 58 79 69
kevin.guerel@airepublique.com

Romane JUILLET

07 68 66 64 77
romane.juillet@airepublique.com