

RÉAMÉNAGEMENT DU PARKING RAPHAËL DE BARROS

Bilan de concertation
Juillet 2022

vi | **eurbanne**



Sommaire

MÉTHODE p.4

- Une concertation en trois étapes

DIAGNOSTIC p.6

- Des riverains concernés par l'avenir du site
// résultats du questionnaire
- Dysfonctionnements
- Atouts

PRÉCONISATIONS p.14

- Répartition des usages souhaités
- Recommandations par usages
- Résultats du photolangage

MÉTHODE



Une concertation en 4 étapes

▪ Une réunion d'information

le 07 juin, de 18h à 20h au CCVA

Étaient présent.e.s une quarantaine de personnes, en très grande majorité (80%) de riverain.e.s.

- Présentation des enjeux du réaménagements, les objectifs et les premières pistes de réflexion.
- Présentation des modalités et du cadre de la concertation
- Calendrier prévisionnel de l'opération et de la concertation
- Présentation du projet l'Archipel et réponses aux questions
- Animation d'un questionnaire Klaxoon en direct afin de récolter les remarques, mais aussi le profil des participant.e.s, leur utilisation actuelle des espaces, leurs envies et préconisations, leur mobilité et accès et leur fréquentation de l'espace.

▪ Une soirée d'immersion aux Camions du Coeur

le 07 juin, de 18h à 20h au CCVA

Étaient présent.e.s une quarantaine de personnes, en très grande majorité (80%) de riverain.e.s.

Objectifs : observer la vie du site lors d'un événement récurrent (5 soirs par semaine), la distribution du Camion du Coeur, qui peut amener jusqu'à 200 personnes sous la halle, en l'espace de 2h.

▪ Atelier Racontez De Barros !

le 15 juin, de 12h30 à 18h sur le parking, à l'arrière de la MLIS

Étaient présent.e.s une quarantaine de participant.e.s - Le public était plus mixte que lors de la réunion publique : des riverains, des utilisateurs de la MLIS (majoritairement des familles avec enfants), quelques commerçants, le personnel de la MLIS et de l'ASVL. L'atelier a été couplé avec des observations et entretiens sur le reste de l'espace, ce qui a permis d'ajouter les témoignages d'usagers du parc de la France Libre : parents de jeunes enfants et adolescents.

Objectifs de l'atelier : comprendre comment le parking De Barros est perçu, quels sont ses atouts et quelles sont les points à améliorer.

▪ Atelier Imaginez De Barros !

le 22 juin, de 12h30 à 18h sur le parking à l'arrière de la MLIS

Étaient présent.e.s une cinquantaine de participant.e.s : des riverains, des utilisateurs de la MLIS (majoritairement des familles avec enfants), quelques commerçants, le personnel de la MLIS et de l'ASVL, des joueuses de l'ASVL (12-15ans), des usagers du Skate-Park (enfants et adultes).

Objectifs de l'atelier : récolter les envies et les besoins pour chaque usage souhaité sur le futur espace De Barros.

LE DIAGNOSTIC



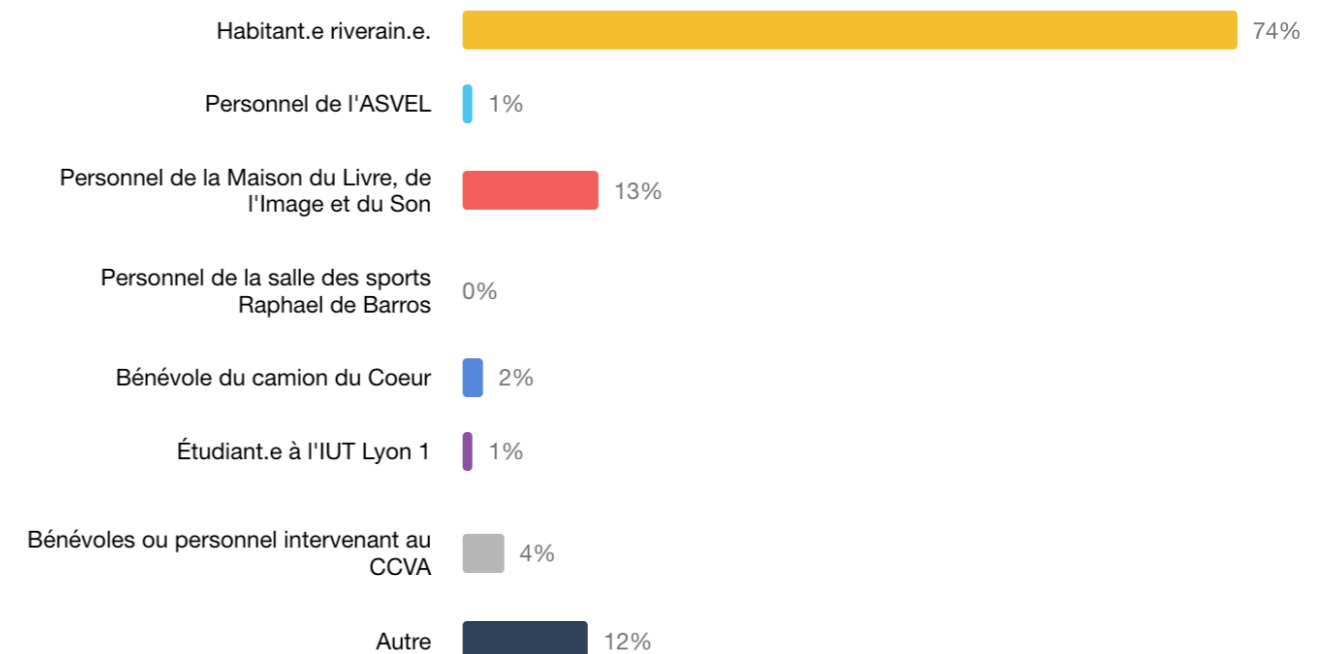
Des riverains concernés par l'avenir du parking

Une grande majorité de riverains étaient présents lors de la réunion publique, et ont répondu au questionnaire qui a continué d'être diffusé par la suite. Il y avait une quarantaine de personnes lors de la réunion mais ce sont plus de 100 réponses qui ont été récoltées.

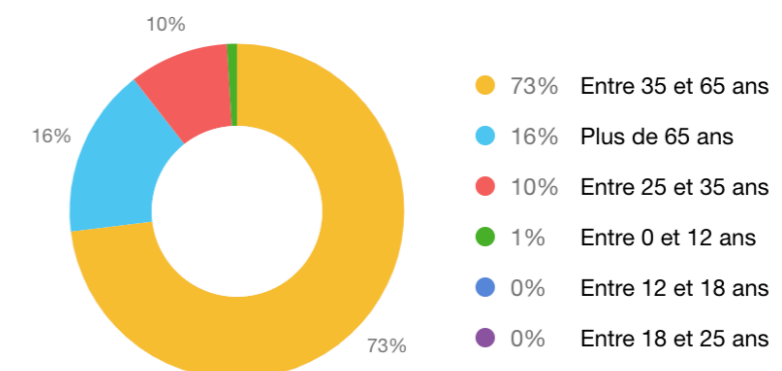
En effet, le parking de Barros est aujourd'hui le lieu de nombreux mésusages qui crispent les riverains et le personnel travaillant à proximité. D'ailleurs plusieurs remarques et inquiétudes ont été formulées en ce sens lors de la réunion publique. Ces préoccupations expliquent en partie la forte mobilisation des riverains, qui souhaitent que cet espace soit réaménagé pour mieux vivre.

Les réponses du questionnaire sont donc à interpréter avec la vigilance de la non-représentativité de l'ensemble des usagers du site, mais les données récoltées sont tout de même à l'image des remarques globales sur l'ensemble des ateliers.

Profils des personnes ayant répondu au questionnaire



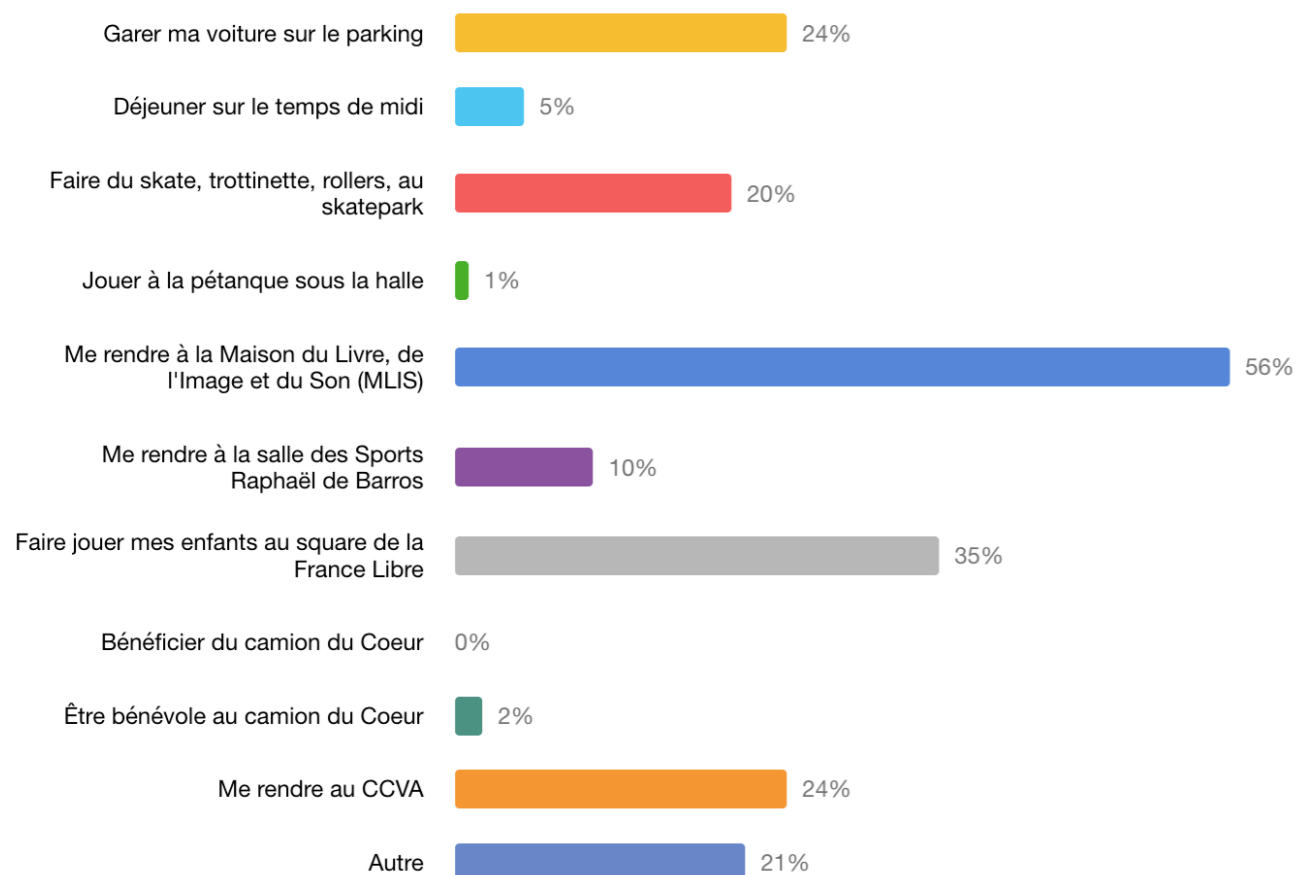
Âge des personnes ayant répondu au questionnaire



Fréquentation et usages actuels

Lorsque je me rends sur cet espace, le plus souvent c'est pour...

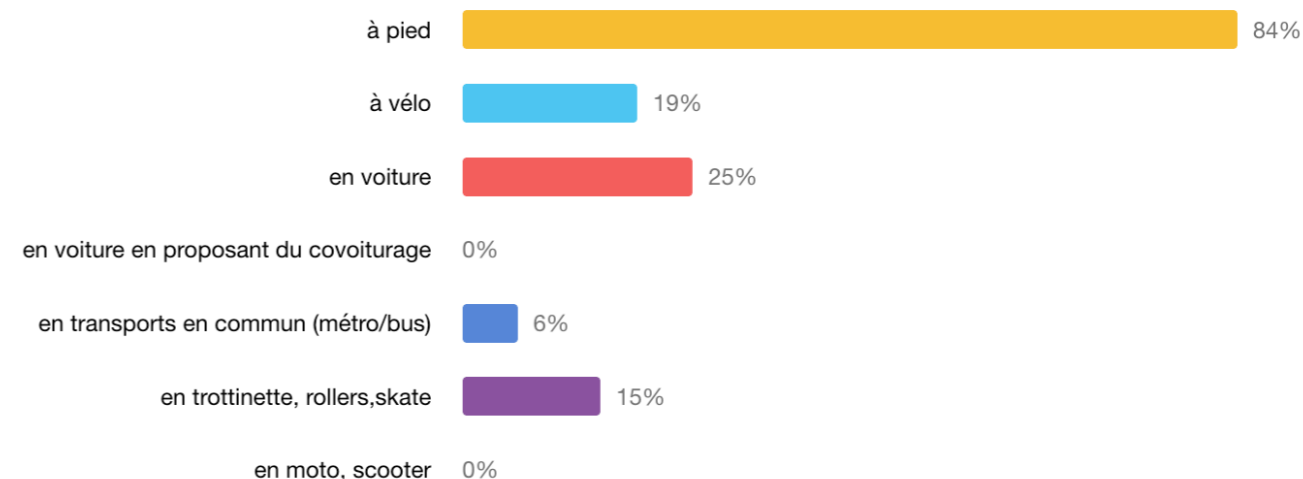
11 choix choix multiples



Mobilité

Comment vous rendez-vous sur l'espace De Barros le plus souvent? (2 réponses maximum)

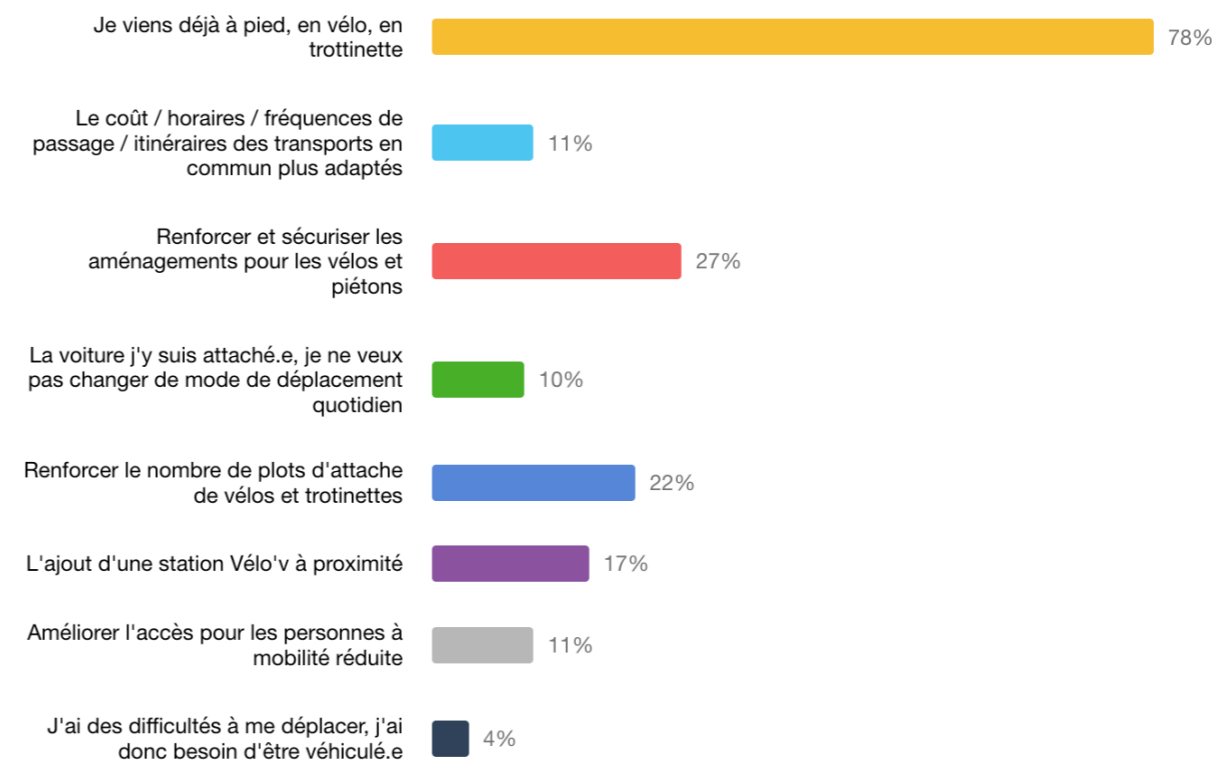
8 choix choix multiples



Résultats à pondérer car les réponses sont en très grande majorité celles de riverains qui habitent en ultra-proximité

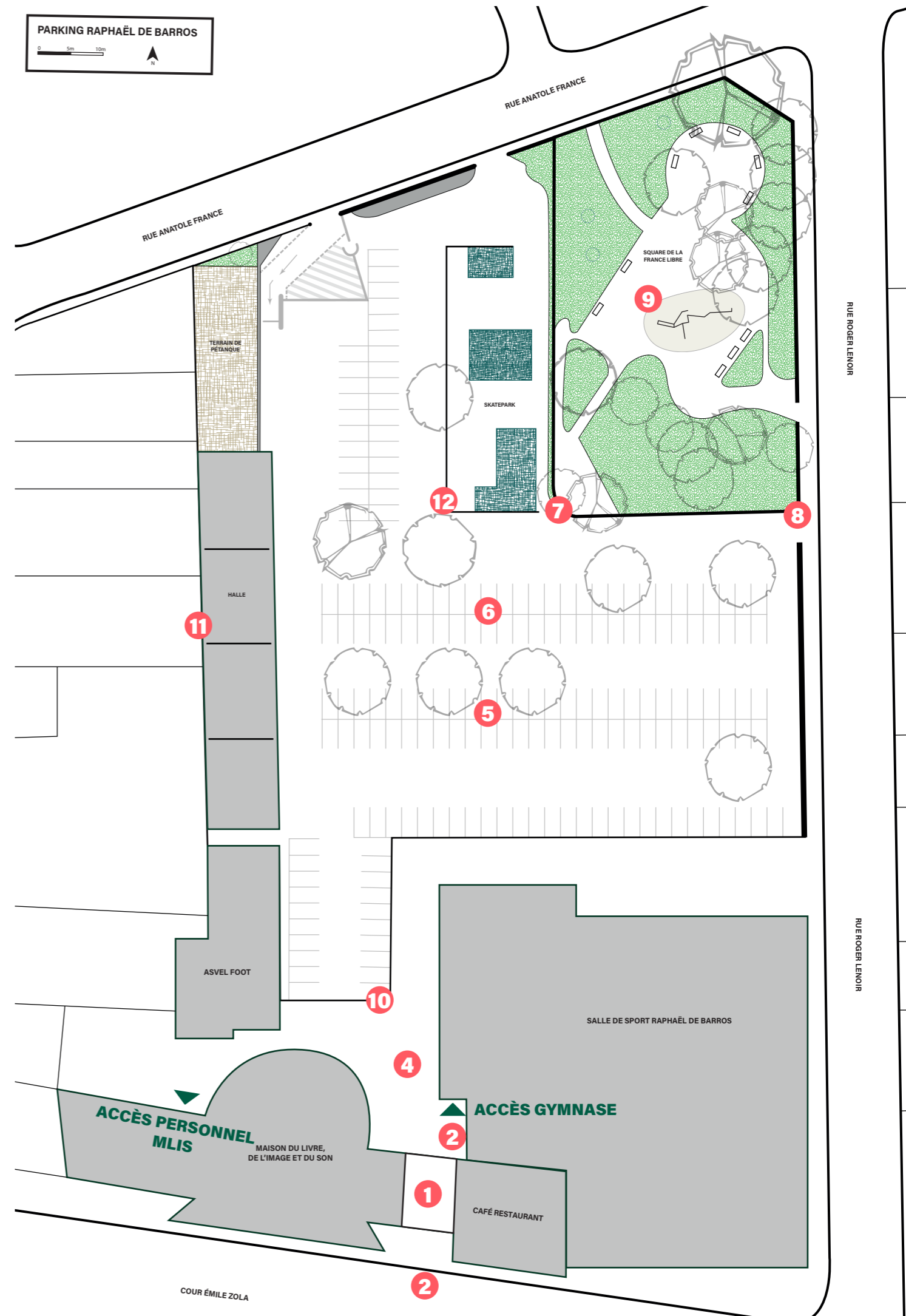
Aujourd'hui, au quotidien, qu'est-ce qui vous faciliterait l'usage des mobilités douces pour vous rendre sur l'espace De Barros ?

8 choix choix multiples



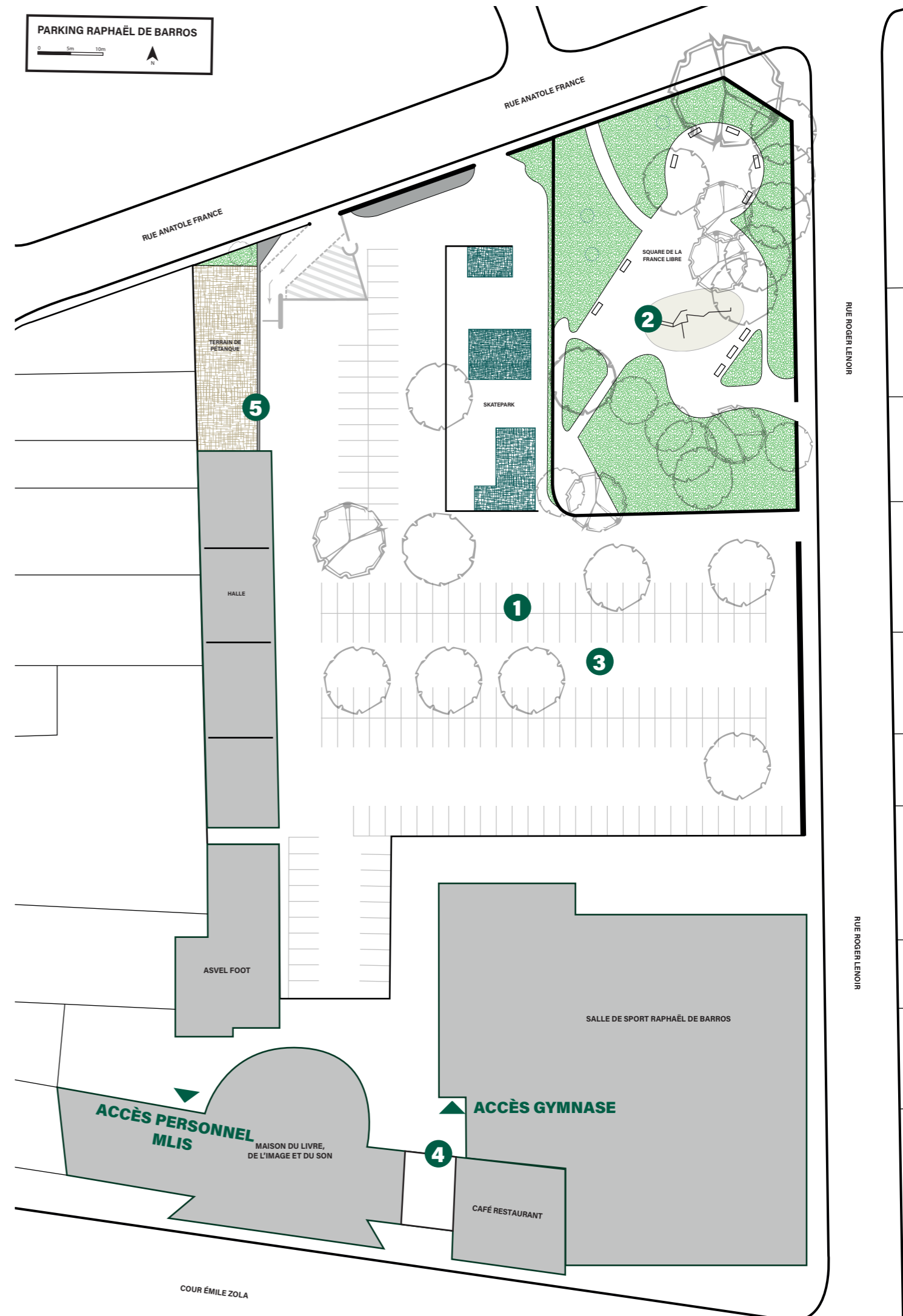
Dysfonctionnements

- 1 Traboule de la MLIS : sentiment d'insécurité, manque d'éclairage nocturne. Passage traversé quotidiennement par le personnel de la MLIS. Les deux roues empruntant la traboule le font à vitesse trop importante selon les riverains.
- 2 Accès quotidien au gymnase pour les joueuses alors que des déjections humaines sont retrouvées régulièrement dans les recoins car le parking sert régulièrement de refuge aux personnes sans abri et que les sanitaires ont été retirés il y a plusieurs années.
- 3 Passage piéton peu sécurisé alors qu'il est emprunté quotidiennement par des enfants qui se rendent seuls à la MLIS.
- 4 Espace très peu accueillant alors que c'est ici qu'attendent les parents des joueuses de l'ASVL et que passent un grand nombre d'utilisateurs de la MLIS : absence d'assises, de végétation, d'ombre...
- 5 Manque de sécurité, problème de squat le soir et donc de nuisances nocturnes. Les participants se plaignent de tous les déchets retrouvés régulièrement sur place. Problème de voitures vandalisées la nuit. De manière générale, les personnes qui se sont exprimées jugent le nombre de poubelles sur site insuffisant.
- 6 Espace trop minéral. En été les riverains souffrent de l'effet d'îlot de chaleur provoqué par la grande surface de d'enrobé noir.
- 7 Les barreaux de la clôture ont été écartés. Les enfants de moins de 3 ans peuvent donc passer à travers, et se retrouver sur le parking en échappant très facilement à la surveillance de leurs parents.
- 8 Passage à pied compliqué à cause de la barrière du parking. Attention, les poussettes et les fauteuils roulant ne peuvent pas passer. De façon générale, le parc n'est pas simple d'accès depuis la MLIS. Les usagers sont obligés de faire le tour.
- 9 Les jeux pour enfants sont souvent sales. Des déjections humaines y sont retrouvées régulièrement.
- 10 Il n'y a pas d'équipement pour pouvoir garer son vélo en toute sécurité.
- 11 Les habitants mitoyens aimeraient que la halle soit mieux insonorisée de leur côté. Les camions du Coeur accueillent beaucoup de personnes et mettent parfois de la musique, ce qui peut entraîner de légères nuisances.
- 12 De nombreux déchets sont retrouvés au pied du skatepark. C'est ici que s'installent certaines familles lors de la distribution du Camion car la bordure en béton permet de s'y asseoir à plusieurs. Ces familles restent souvent après le départ des bénévoles qui ne peuvent donc pas ramasser leurs déchets, à l'instar du reste du site.



Atouts

- 1** Les deux heures gratuites du parking sont très appréciées des usagers de la MLIS. Elles leur laissent pile le temps de rendre leurs livres et d'en emprunter d'autres. Le parking est également apprécié des commerçants qui craignent sa disparition pour leur utilisation personnelle et celle de leurs clients.
- 2** Le parc de la France Libre est très apprécié et fréquenté par les familles. Quelques riverains en profitent également (plutôt le matin pour être au calme). Ils apprécient les bancs à l'ombre et la végétation abondante et bien entretenue.
- 3** Pendant le confinement, un saxophoniste jouait sur le parking. Cet interlude musicale était très apprécié des habitants.
- 4** Les habitants apprécient de pouvoir raccourcir leur trajet en passant par le parking en journée, mais aimeraient qu'il soit plus agréable (végétation, entretien, etc...)
- 5** Le terrain de pétanque était apprécié de certains riverains.



PRÉCONISATIONS

-



Skater

Le skatepark est utilisé autant par les jeunes enfants (à partir de 6ans) que les adultes. La majorité roule en trottinette, skate et roller, mais il y a aussi quelques BMX. Il est très fréquenté : par les plus jeunes en journée (mercredi et week-end), et le soir, plutôt par les adultes. Le soir, le skatepark est utilisé jusqu'à ce que la luminosité naturelle disparaisse.

Le skatepark sera réussi si :

- il est accessible à tous les publics : enfants et adultes, débutant.e.s et confirmés.
-> Pour cela : prévoir de plus petites rampes, des parcours d'initiation et veiller à ne pas croiser les trajectoires des débutant.e.s/enfants avec celles des confirmé.e.s/adultes.
- on y trouve un point d'eau pour se rafraîchir et se désaltérer
- on y trouve des bancs pour s'équiper, regarder les autres et/ou permettre la surveillance des parents
- vigilance sur l'entretien et les déchets !
- les spécialistes de la glisse sont concertés et associés à sa conception, comme c'est le cas sur le spot des Gratte-Ciel
- une attention particulière est portée sur le bruit que font les planches sur les modules, principale nuisance sonore pour les riverains.

Retour des utilisateurs sur les matériaux

- métal : bruyant, peu apprécié
- bois : agréable à rouler, mais s'use trop vite
- béton : moins agréable mais plus durable (ex : skate-park Chaponost)

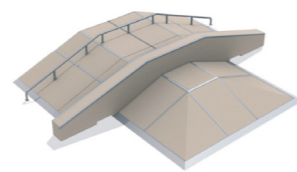
Exemples de modules



- coping (barres rondes ou carrées qui sont intégrées dans les arêtes des modules pour glisser plus facilement et en limitant l'usure des modules)



- quarter (hauteur 1 mètre accessible aux enfants)



- funbox (40 cm pour enfants et plus d'1 mètre à partir de 10 ans)



- grande rampe (1m80, largement suffisant)

Jouer

Le parc de la France libre est très apprécié des habitants. Il est majoritairement fréquenté par les familles, mais quelques riverains profitent également de ce jardin lorsque les enfants n'y sont pas.

Des enfants de tout âge le fréquentent : des tout-petits (moins d'un an) aux adolescents... Chacun y trouve son compte, que ce soit en grimpan dans la structure ludique ou les branches basses des arbres, en grattant le sable ou en s'assoyant à l'ombre sur les bancs ou dans l'herbe. Mais de façon générale, voici les éléments qui rendraient l'espace De Barros idéal pour venir jouer :



se balancer



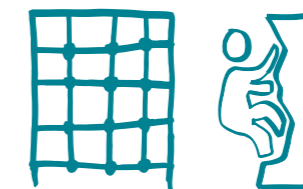
gratter le sable



discuter avec ses copain.e.s



sauter



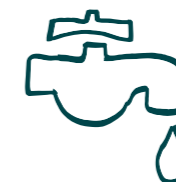
grimper
(sur une structure de jeu, dans les arbres, sur un mur d'escalade)



se cacher



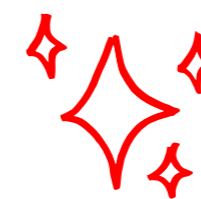
de l'ombre



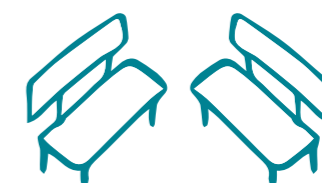
un point d'eau potable pour se désaltérer



des brumisateurs et des jeux d'eau comme sur les quais du Rhône



faire en sorte que le parc soit propre le dimanche matin



des bancs pour s'installer à plusieurs parents

Jardin de lecture

Le jardin de lecture est un souhait qui émane du personnel de la médiathèque. Ils souhaitent pouvoir étendre certaines de leurs activités (atelier de lecture, animation par des intervenants extérieurs, séance de jardinage, etc...) en extérieur.

Le jardin de lecture sera réussi si :

- il y a de l'ombre (système de voilage le temps que les arbres poussent, de manière à profiter du jardin dès les premiers étés de la livraison)
- une agora pour s'asseoir en groupe (une vingtaine de personne)
- un point d'eau pour se désalterer, arroser les éventuels bacs de jardinages entretenus par la MLIS
- des tables avec des bancs permettant l'organisation d'ateliers en extérieur (pouvant accueillir un groupe de 15-20 personnes).

Profiter de la nature

En réaction à l'aménagement très minéral actuel, la majorité des participant.e.s souhaitent que cet espace soit végétalisé et pouvoir ainsi en profiter.

Les participants souhaitent :

- de l'ombre !
- il a été proposé une nature sauvage, non-contrainte
- beaucoup de végétation de toute sorte : arbres, fleurs, strates arbustives, sols végétaux
- un espace de détente pour s'asseoir, s'allonger dans l'herbe
- des sols perméables (pour éviter les inondations parfois observées dans la rue Roger Lenoir lors de fortes pluies)

Stationner

Lors des ateliers, le parking était largement sous-utilisé. Mais malgré cela, sa réduction est une source d'inquiétude chez les participant.e.s. Ils souhaiteraient qu'il soit re-dimensionné de manière à accueillir tous les usages dont ils ont fait part :

Pour un lieu de stationnement réussi, il faudrait penser à :

- des places de parking attribuées aux commerçants proches, moyennant un abonnement préférentiel
- pour la MLIS :
 - parking pour les familles avec des enfants et sacs de livres parfois lourds
 - parking pour les particuliers qui empruntent des oeuvres d'arts (encombrantes, déplacés du parking à la MLIS en chariot à roulette - ces utilisateurs changeront difficilement de modes de transports, par peur d'abîmer l'oeuvre dans les transports en communs)
 - parking pour les groupes extérieurs qui viennent en mini-bus (centre de loisirs, structure d'accueil de personnes en situation de handicap)
 - une place de stationnement proche de l'entrée de service pour les intervenants qui viennent avec leur matériel : instruments de musique, décors de spectacles...
 - une place de stationnement pour la voiture de service de la MLIS
 - un accès à des véhicules de livraison : 1 fois par semaine pour la livraison d'une quarantaine de cartons de livres + les livraisons d'oeuvres d'arts empruntés par les collectivités.
- pour l'ASVEL :
 - tous les week-end, les matchs de basket accueille du public qui s'y rend en voiture pour partie
 - un espace pour garer l'équivalent de 3 bus pour les joueurs et joueuses.
- pour le CCVA
 - plusieurs soirs par semaine, le CCVA accueille des événements (soirées) qui se terminent parfois plus tard que la fermeture des métros. Les participant.e.s s'y rendent donc en voiture et leurs nombres peut grimper jusqu'à une centaine de personnes 1 fois par semaine.
- pour les riverains
 - un nombre suffisant de place pour les proches des riverains qui leur rende visite.
- pour le Camion du Coeur
 - une dizaine de voitures sont présentes lors de la distribution des Restos du Coeur et quittent le parking lorsque celle-ci se termine. Cela laisse à supposer que certains bénéficiaires se rendent aux distributions en voiture.
- une entrée/sortie unique côté rue Lenois
- renforcer l'éclairage public pour plus de sécurité sur le parking en soirée
- plus d'arbres pour avoir de l'ombre

Faire du sport

Les participant.e.s apprécient l'idée de pouvoir faire du sport. Parmi eux, se trouvaient un grand nombre de joueuses de l'ASVL, qui ont plébiscité le terrain de basket pour pouvoir s'y retrouver entre les entraînements de manière moins formelle. D'autres participant.e.s ont également déploré le faible nombre de terrain sur Villeurbanne et souhaiteraient en trouver un prochainement sur De Barros.

Pour que le terrain de basket soit réussi, il faudrait...

- Privilégier une quantité de paniers suffisante plutôt qu'un terrain normé.
- Les planches (plaque rectangulaire sur laquelle est fixé le panier) sont plus agréables lorsqu'elles sont grandes
- Un filet dans le panier ! C'est ce qui permet de faire retomber le ballon droit, et donc d'éviter qu'il déborde du terrain. Par contre, les joueuses n'apprécient pas les filets métalliques qui sont trop bruyants.
- Un sol souple, pour diminuer le bruit du ballon qui rebondit dessus
- Penser un panier à hauteur d'enfants
- Penser à une délimitation grillagée et/ou un filet pour rattraper les ballons
- Des bancs, pour les joueurs et joueuses, et les parents.
- Une fontaine d'eau potable

Pour faire du sport, il pourrait y avoir...

- Quelques appareils de fitness, qui pourraient être une alternative à la salle de sport, à condition qu'ils soient à l'ombre en été et bien entretenus.
- Des tables de ping-pong
- Un terrain de boules. L'actuel a été supprimé pour les travaux et son absence est déplorée par les riverains.
- Une sorte de bloc d'escalade pour pouvoir s'entraîner à grimper

Se retrouver autour de l'alimentation

Les participant.e.s, et particulièrement les riverains, aimeraient que le pôle Archipel puisse fédérer à l'échelle du quartier et favoriser le vivre ensemble. La présence de ce projet a fait naître de nombreuses réactions et idées :

- La présence du café associatif a beaucoup plus aux futurs potentiels consommateurs, voir bénévoles.
- Les riverains de la rue Pierre Loti se rassemblent régulièrement dans leurs jardins autour de temps conviviaux, et cela depuis le COVID. Ils apprécient cette dynamique naissante et souhaiteraient l'étendre jusqu'à l'espace Archipel. Ils estiment que l'alimentation peut favoriser le partage et renforcer les liens. Ils trouvent que l'idée des jardins collectifs est bonne, mais pourraient être complété par un équipement qui rassemble : un four à pain par exemple.
- Des ateliers de cuisine participatifs à partir d'invendus pour favoriser la convivialité, le lien social, la lutte contre la précarité alimentaire, éducation à l'alimentation durable.
- Installation de frigos solidaires (idée soumise par une habitante au budget participatif)
- Installation de table de pique-nique, de façon à pouvoir devenir des tables de cuisine pour des événements (pas de bancs fixés à la table par exemple).
- Si jardin partagé il y a, les participant.e.s ont évoqué celui des Incroyables Comestibles à Gratte-Ciel.

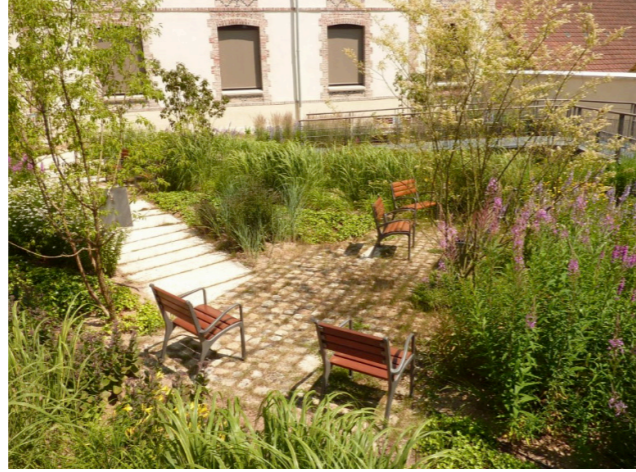
Images d'inspiration

Il a été demandé aux participant.e.s de choisir les images qui les inspiraient le plus pour le réaménagement du parking.

Les ambiances appréciées :



Envie d'espace multi-usage, pour tous. D'un point de vue sportif : des parcours pour les petits, les jeunes et les plus grands. D'un point de vue urbain : des rampes qui peuvent devenir des bancs, des fauteuils. Qualités visuelles du lieu, du rythme et de la hauteur, des parcelles végétales.



Côté intimiste apprécié, végétation foisonnante, sauvage. Chercher le calme, des recoins, au détour d'un chemin. Observer la flore, profiter de sa fraîcheur, ses couleurs, ses odeurs.



Terrain de sport collectif à destination des jeunes, mais pas que. Avis divisés quant au choix d'un terrain uniquement dédié au basket plutôt que multisport. Volonté d'assurer la continuité avec le caractère sportif des services autour de l'espace de Barros : ASVEL Foot, ASVEL Basket, pétanque etc.



Besoin de frais, manifesté par tous autant pour se rafraîchir après une séance de sport, un match de basket, pour faire jouer pour enfants, avoir un contact sensoriel avec l'eau. Réduire la forte sensation de chaleur ressentie sur le parking. Un équipement qui prend assez peu de place et qui fait le bonheur de petits et grands.



Envie manifestée de jardiner, de cultiver, d'apprendre, d'observer la nature pour tous et par tous. Pouvoir s'asseoir près du végétal, sur des bancs assez hauts, est un plus pour les personnes âgées et les enfants. Installation en bois, rustique appréciée. Tisser du lien autour d'une activité commune, porter un projet collectif entre habitant et usager.



Grande rampe, choisie par beaucoup soit pour un usage personnel, soit de manière empathique pour avoir des « choses pour les jeunes ». Beaucoup ont conscience du besoin et de l'intérêt de retrouver un skate-park aux qualités de rampes similaires à l'existant.

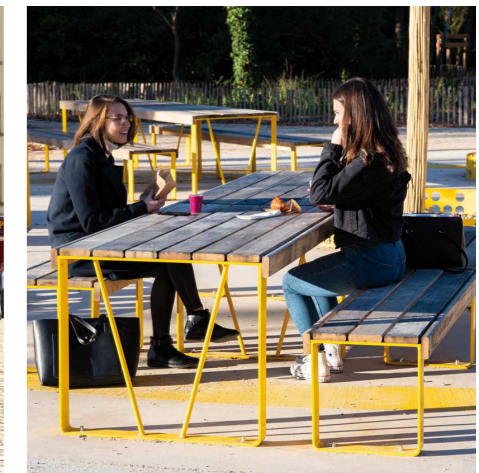
Les ambiances non-souhaitées :



Image jugée trop minérale



Lieu trop ensoleillé et trop minéral - commentaire à mettre au regard du contexte de la concertation qui a eu lieu en pleine canicule.



Aspect « aire de pique-nique », déjà-vu, moins apprécié. Manque de végétation.